

## Block 5

2011-04-02

Svarshäfte nr.

# Högskoleprovet

## DELPROV 9

## DTK i

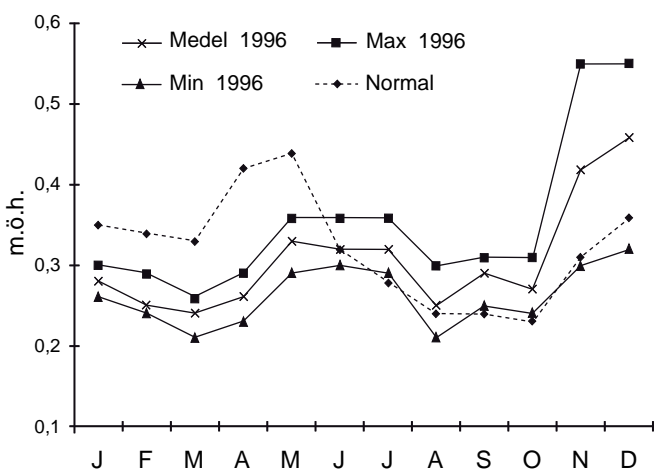
Delprovet innehåller 20 uppgifter.

### Anvisningar

Provet innehåller diagram, tabeller, kartor och andra grafiska framställningar. Materialet är hämtat från olika källor. Eftersom det lyfts ut ur sitt ursprungliga sammanhang, har vissa tillägg ibland gjorts för att förklara en del begrepp och förhållanden.

Uppgifterna ska lösas med hjälp av den information som finns på respektive uppslag. Till varje uppgift finns det fem svarsförslag. Välj det som **bäst** besvarar frågan.

### Övningsexempel



Vattenståndet i Mälaren. Medelvärde, minimivärde och maxivärde för varje månad 1996 samt månadernas normalvärde. Meter över havet (m.ö.h.).

Studera det högsta och det lägsta vattenstånd som uppmättes i Mälaren under 1996. **Hur stor var skillnaden?**

- A 0,20 m
- B 0,30 m
- C 0,35 m
- D 0,45 m
- E 0,55 m

Det högsta vattenståndet som uppmättes i Mälaren 1996 var ungefär 0,55 m.ö.h. och det lägsta vattenståndet ungefär 0,21 m.ö.h. Skillnaden mellan det högsta och det lägsta vattenståndet var 0,34 meter (0,55 – 0,21). Rätt svar blir alltså C, det svarsförslag som bäst besvarar frågan.

Alla svar ska föras in i svarshäftet. Det ska ske inom provtiden.

#### Markera tydligt.

Om du inte kan lösa en uppgift, försök då att bedöma vilket svarsförslag som verkar mest rimligt. Du får inget poängavdrag om du svarar fel.

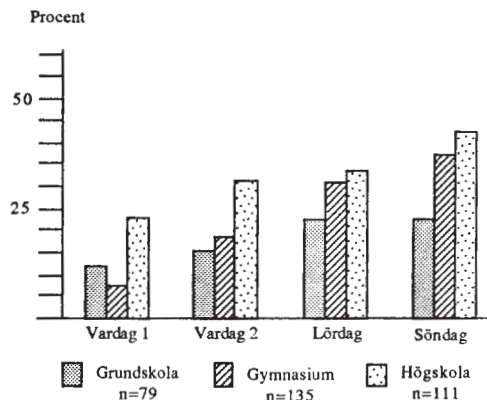
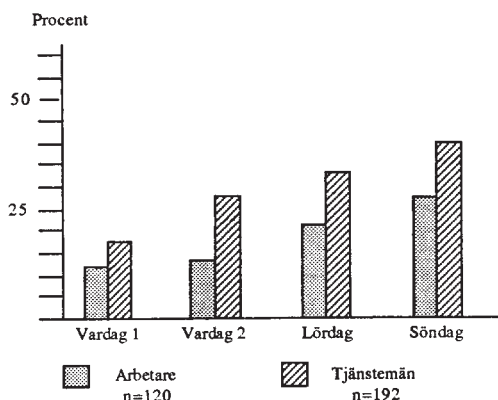
På nästa sida börjar provet som innehåller **20 uppgifter**.

**Provtiden är 50 minuter.**

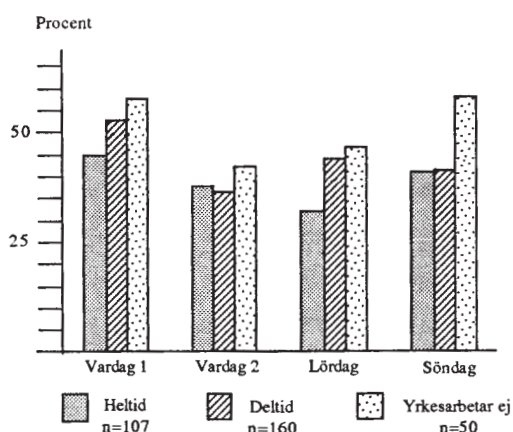
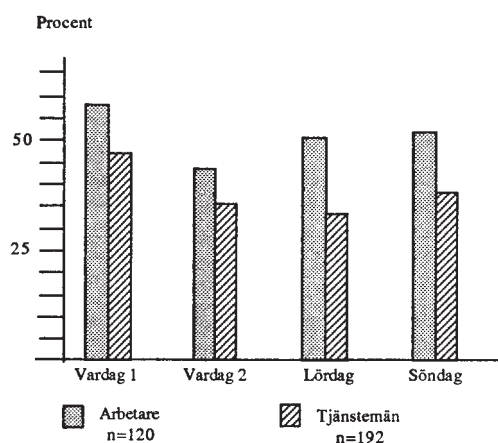
**BÖRJA INTE MED PROVET FÖRRÄN PROVLEDAREN SÄGER TILL.**

Tillstånd har inhämtats att publicera det upphovsrättsligt skyddade material som ingår i detta prov.

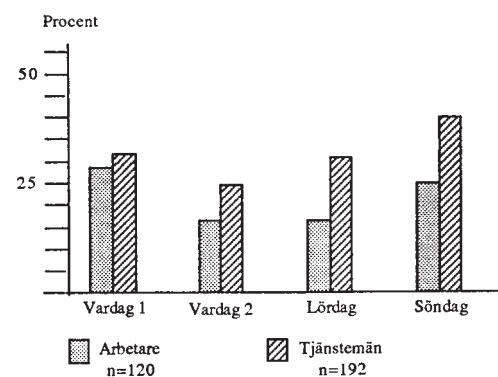
# Barnfamiljers middagsvanor



Andelen hushåll där middagsmålets huvudrätt tillagades i ugn, redovisat för fyra olika dagar. Fördelning efter mammas typ av yrke (vänstra diagrammet) respektive mammas högsta utbildning (högra diagrammet).



Andelen hushåll där middagsmålets huvudrätt tillagades genom stekning, redovisat för fyra olika dagar. Fördelning efter mammas typ av yrke (vänstra diagrammet) respektive mammas yrkesarbetstid (högra diagrammet).



Andelen hushåll som åt efterrätt vid middagsmålet, redovisat för fyra olika dagar. Fördelning efter mammas typ av yrke.

*I en studie från 1984 redogjorde ett antal barnfamiljer från Uppsala och Umeå för sina matvanor, till exempel för vilken typ av mat de åt, hur maten tillagades och när på dygnet måltiderna intogs. Diagrammen är hämtade från denna studie. n = antalet studerade hushåll.*

## Uppgifter

1. Studera hushållen där mammorna var tjänstemän utifrån hur middagsmålets huvudrätt tillagades vardag 2. **Hur många fler var de hushåll där maten stektes än de hushåll där maten tillagades i ugn?**

- A 15
- B 25
- C 35
- D 45
- E 55

2. Studera grupperna av hushåll utifrån i vilken omfattning middagsmålets huvudrätt tillagades genom stekning. **Vilket svarsförslag är korrekt?**

		<b>Vardag 1</b>	<b>Vardag 2</b>	<b>Lördag</b>	<b>Söndag</b>
A	Heltidsarbetande mammor	45 %	37 %	38 %	40 %
B	Heltidsarbetande mammor	40 %	37 %	32 %	40 %
C	Deltidsarbetande mammor	53 %	36 %	44 %	46 %
D	Ej yrkesarbetande mammor	58 %	42 %	41 %	63 %
E	Ej yrkesarbetande mammor	58 %	42 %	46 %	58 %

# Personbilar

Antalet personbilar i Sverige 1992–2003 uppdelat efter bestånd, inregistreringar, skrotningar och avregistreringar. För åren 2002 och 2003 finns även en redovisning för varje månad.

	Personbilar			Personbilar i trafik per 1 000 inv	Inregistreringar	Skrotningar				Utförda ur landet (re- gistrerade personbilar)	Avregistreringar			
	I trafik	Avställda	Totalt			Totalt från årets början	Admi- nistrativt skrotade <sup>1</sup>	Reellt skrotade under perioden	Summa skrotade		Totalt från årets början	Totalt	Totalt från årets början	
1992	3 588 644	644 893	4 233 537	413	157 295	7 887	226 949	234 836		9 907	244 743			
1993	3 566 040	585 687	4 151 727	408	127 738	31 989	168 650	200 639		15 907	216 546			
1994	3 594 199	558 065	4 152 264	408	159 578	25 541	125 224	150 765		13 593	164 358			
1995	3 630 760	560 595	4 191 355	411	175 060	15 431	115 613	131 044		11 023	142 067			
1996	3 654 920	605 937	4 260 857	413	200 154	5 956	121 830	127 786		7 388	135 174			
1997	3 702 778	662 043	4 364 821	419	258 944	4 773	149 013	153 786		6 311	160 097			
1998	3 792 056	709 033	4 501 089	428	286 671	5 154	143 576	148 730		6 747	155 477			
1999	3 889 902	776 438	4 666 340	439	335 632	3 665	161 518	165 183		6 941	172 124			
2000	3 999 268	852 212	4 851 480	450	267 146	4 413	261 656	266 069		9 664	275 733			
2001	4 018 533	814 592	4 833 125	451	290 262	4 722	284 313	289 035		10 723	299 758			
2002	4 044 928	795 740	4 840 668	452	293 919	4 875	269 070	273 945		16 901	290 846			
2003	4 077 973	814 397	4 892 370	454	307 068	5 031	234 121	239 152		14 245	253 397			
2002	januari	4 001 285	820 726	4 822 011	449	19 303	19 303	380	28 902	29 282	29 282	1 299	30 581	30 581
	februari	4 002 100	815 444	4 817 544	449	21 274	40 577	312	24 521	24 833	54 115	1 556	26 389	56 970
	mars	4 018 988	798 646	4 817 634	451	26 565	67 142	410	25 199	25 609	79 724	1 764	27 373	84 343
	april	4 044 292	766 932	4 811 224	454	27 422	94 564	379	32 300	32 679	112 403	1 684	34 363	118 706
	maj	4 070 752	744 682	4 815 434	456	28 869	123 433	456	23 236	23 692	136 095	1 318	25 010	143 716
	juni	4 088 378	733 537	4 821 915	458	26 529	149 962	387	18 854	19 241	155 336	1 271	20 512	164 228
	juli	4 094 079	729 743	4 823 822	458	20 542	170 504	460	17 329	17 789	173 125	1 480	19 269	183 497
	augusti	4 102 463	722 023	4 824 486	459	22 252	192 756	361	20 274	20 635	193 760	1 237	21 872	205 369
	september	4 099 683	728 009	4 827 692	459	25 293	218 049	461	20 569	21 030	214 790	1 237	22 267	227 636
	oktober	4 076 479	753 095	4 829 574	456	27 319	245 368	380	23 734	24 114	238 904	1 498	25 612	253 248
	november	4 057 343	775 854	4 833 197	454	25 297	270 665	479	19 885	20 364	259 268	1 426	21 790	275 038
	december	4 044 928	795 740	4 840 668	452	23 254	293 919	410	14 267	14 677	273 945	1 131	15 808	290 846
2003	januari	4 032 363	809 157	4 841 520	449	22 571	22 571	327	19 308	19 635	19 635	1 058	20 693	20 693
	februari	4 031 323	812 703	4 844 026	449	22 423	44 994	374	18 416	18 790	38 425	1 123	19 913	40 606
	mars	4 046 717	804 663	4 851 380	451	28 825	73 819	410	19 943	20 353	58 778	1 099	21 452	62 058
	april	4 074 418	781 696	4 856 114	454	27 615	101 434	465	21 069	21 534	80 312	1 224	22 758	84 816
	maj	4 103 131	760 746	4 863 877	457	29 681	131 115	463	20 168	20 631	100 943	1 111	21 742	106 558
	juni	4 119 404	750 957	4 870 361	459	29 066	160 181	421	20 790	21 211	122 154	1 391	22 602	129 160
	juli	4 128 159	745 586	4 873 745	460	22 098	182 279	392	17 281	17 673	139 827	1 206	18 879	148 039
	augusti	4 136 684	737 597	4 874 281	461	21 470	203 749	365	19 431	19 796	159 623	1 130	20 926	168 965
	september	4 131 880	745 976	4 877 856	460	26 148	229 897	457	20 504	20 961	180 584	1 528	22 489	191 454
	oktober	4 110 580	772 487	4 883 067	458	29 431	259 328	424	22 321	22 745	203 329	1 186	23 931	215 385
	november	4 093 856	793 021	4 886 877	456	23 901	283 229	445	18 265	18 710	222 039	1 178	19 888	235 273
	december	4 077 973	814 397	4 892 370	454	23 839	307 068	488	16 625	17 113	239 152	1 011	18 124	253 397

<sup>1</sup> Personbilar som avförts ur bilregistret på grund av att de varit avställda mer än tre år i följd och registreringsavgiften är obetald.

## Uppgifter

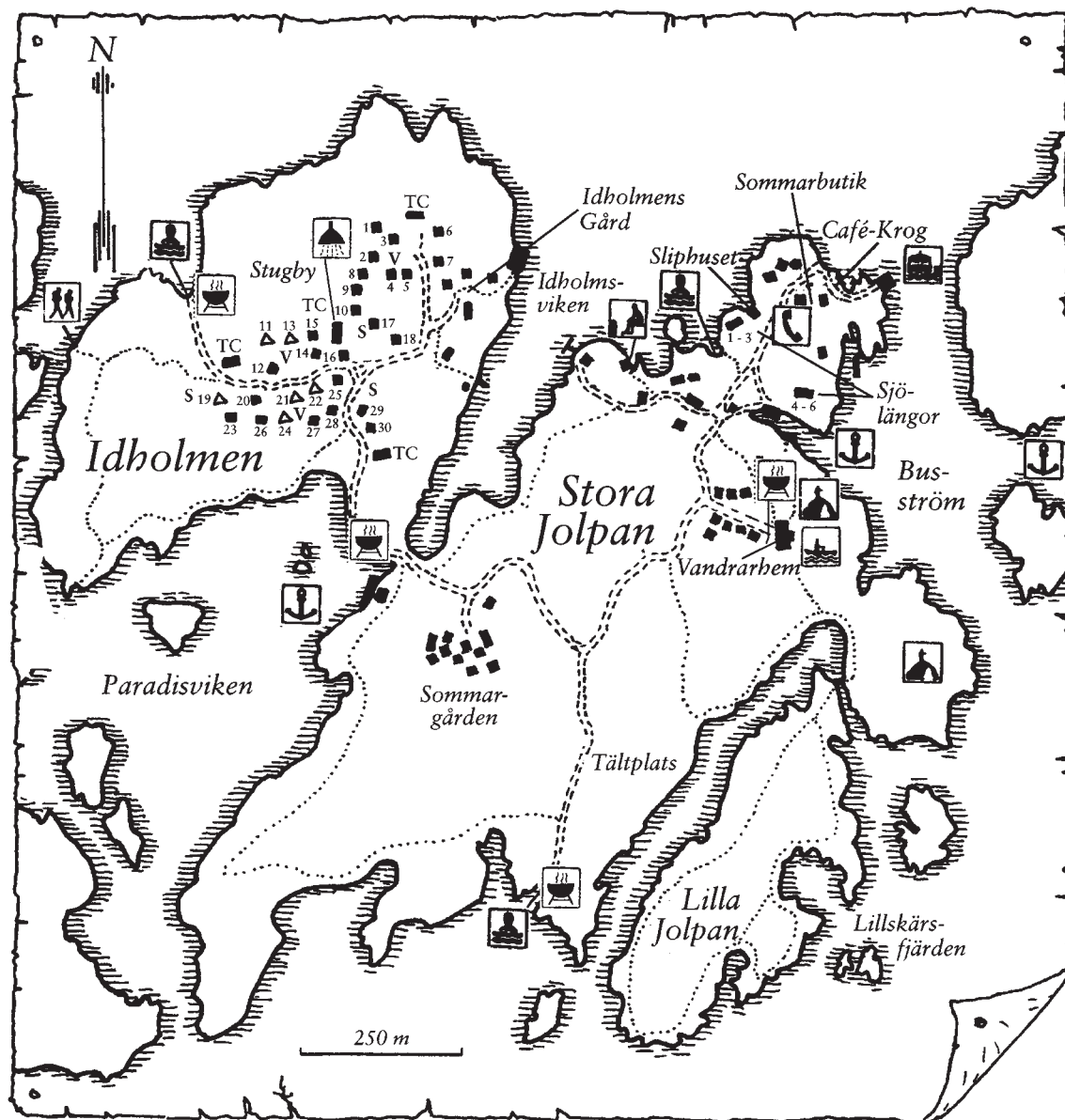
3. Identifiera det år då antalet avställda personbilar var som minst. **Hur många personbilar i trafik gick det per avställd personbil detta år?**

- A 2,2
- B 4,7
- C 6,4
- D 9,0
- E 15,5

4. **Hur många fler avregistreringar gjordes under andra kvartalet 2002 än under fjärde kvartalet samma år?**

- A 5 159
- B 16 675
- C 21 133
- D 62 210
- E 126 618

# Finnhamn i Stockholms skärgård



## Teckenförklaring

	Utkiksplats		Båtluffarled
	Gästhamn		Dusch
	Båtuthyrning	V	Vatten
	Bastu	S	Slask
	Barnvänliga bad	TC	Utedass
	Telefon	--- ···	Väg, Stig
	Grillplats	■	4-bäddsstugor
	Ångbåtsbrygga	▲	2-bäddsstugor

### 4-bäddsstugor:

1. Ryssmasterna
2. Sandhamn
3. Farfarsgrund
4. Gällnöport
5. Brödstycket
6. Sandö Sugga
7. Landsort
8. Ekören
9. Söderhäll
10. Grönskär
12. Franska Stenarna
14. Kofoten
15. Vitsten
16. Prickgrund

17. Fjärdhällan
18. Skötkobben
20. Måskobb
23. Storskär
25. Klippningen
26. Ekholmen
27. Byholmen
28. Löcholmen
29. Finnkobben
30. Korsholmen

### 2-bäddsstugor:

11. Ensamheten
13. Smörasken
19. Lillskär
21. Ägglösen
22. Solskenet
24. Bockskär

### Sjölångor:

- 1 - 3
- 4 - 6

## Uppgifter

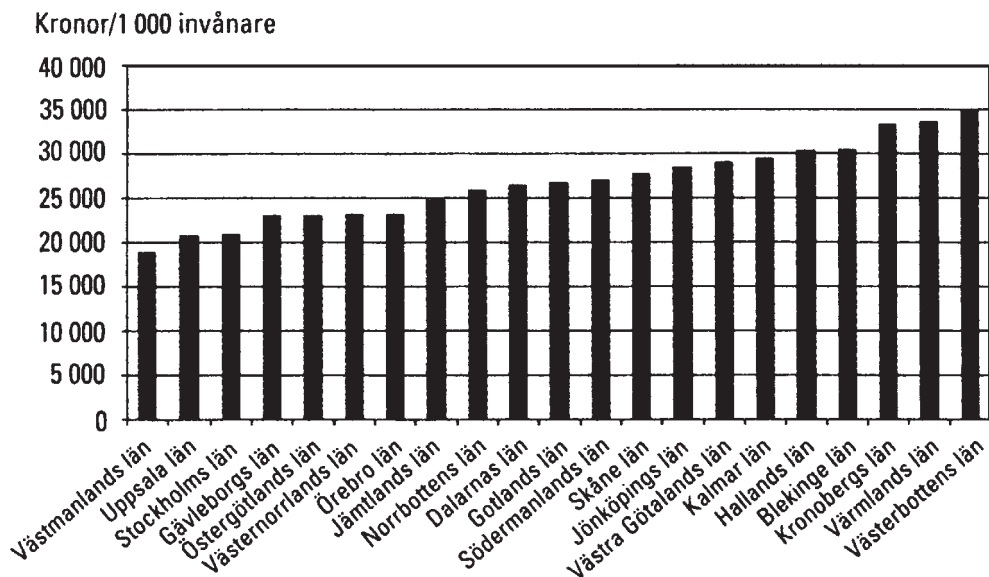
**5. På vilket avstånd och i vilken riktning, fågelvägen, ligger ångbåtsbryggan i förhållande till Stora Jolpans sydligaste belägna grillplats?**

- A 900 meter i nordostlig riktning
- B 900 meter i nordvästlig riktning
- C 1 050 meter i östlig riktning
- D 1 050 meter i nordvästlig riktning
- E 1 050 meter i nordostlig riktning

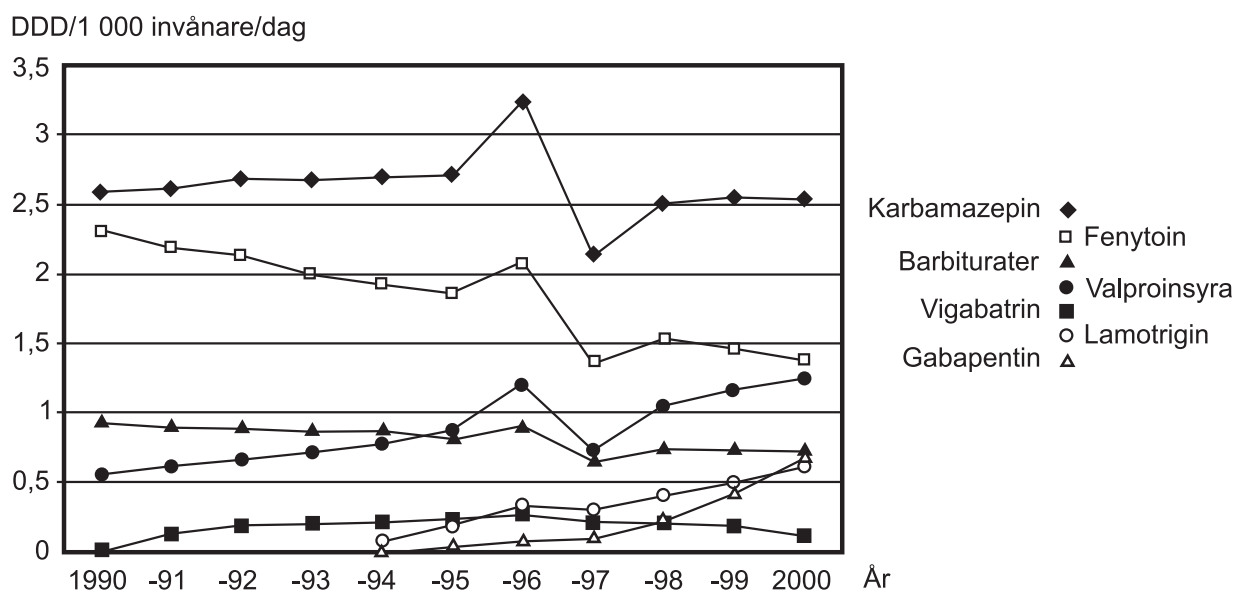
**6. Hur stor area har ön Lilla Jolpan?**

- A 1 000 m<sup>2</sup>
- B 60 000 m<sup>2</sup>
- C 100 000 m<sup>2</sup>
- D 300 000 m<sup>2</sup>
- E 600 000 m<sup>2</sup>

# Läkemedelsbehandling av epilepsi



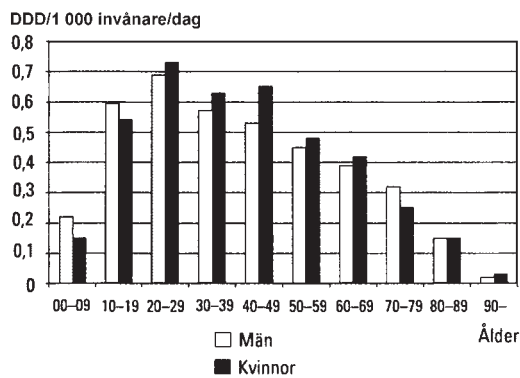
Kostnader för antiepileptika (preparat för behandling av epilepsi), uttryckt som kronor per 1 000 invånare i olika län 1999.



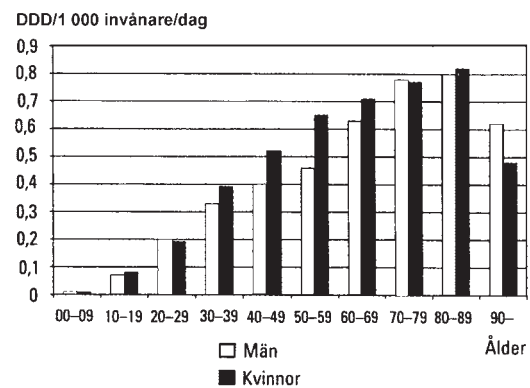
Förbrukning av några antiepileptika i Sverige 1990–2000, uttryckt som antal definierade dygnsdoser (DDD) per 1 000 invånare och dag.



### Lamotrigin



### Gabapentin



Förskrivning av Lamotrigin respektive Gabapentin i Sverige 1999, fördelat på åldersgrupper och uttryckt som DDD per 1 000 invånare och dag.

## Uppgifter

7. Med hur mycket minskade förbrukningen av karbamazepin från 1996 till 1997?

- A 25 procent
- B 35 procent
- C 50 procent
- D 65 procent
- E 75 procent

8. År 1999 hade Hallands län 273 537 invånare. Hur stora var länets kostnader för antiepileptika detta år?

- A 83 400 kronor
- B 834 000 kronor
- C 8 340 000 kronor
- D 83 400 000 kronor
- E 8 340 000 000 kronor

# Reningsverk i Sverige

Antalet reningsverk och därtill anslutna personer i Sverige 2002, fördelat på län, avrinningsregion, storleksklass<sup>1</sup> respektive reningsmetod. Tabellen innehåller även uppgifter om hur många av reningsverken som låg vid kusten. Dessutom redovisas jämförande statistik från sex år under perioden 1987–2000.

	Biologisk rening		Kemisk rening		Biologisk-kemisk (konventionell rening)		Biologisk-kemisk (kompl-rening)		Biologisk-kemisk (kväverening)		Totalt		Därav vid kusten	
	Antal	Personer	Antal	Personer	Antal	Personer	Antal	Personer	Antal	Personer	Antal	Personer	Antal	Personer
Län														
Stockholms	-	-	1	16 785	6	36 670	2	6 600	9	1 618 919	18	1 678 974	16	1 660 574
Uppsala	-	-	-	-	18	237 168	-	-	2	1 700	20	238 868	4	16 895
Södermanlands	-	-	-	-	10	82 300	-	-	4	136 420	14	218 720	3	52 810
Östergötlands	-	-	1	1 050	17	368 369	-	-	-	-	18	369 419	3	138 659
Jönköpings	1	17 000	-	-	27	232 383	3	17 500	-	-	31	266 883	-	-
Kronobergs	-	-	-	-	11	29 960	4	29 700	2	70 900	17	130 560	-	-
Kalmar	1	1 295	-	-	12	56 214	-	-	8	147 273	21	204 782	12	154 561
Gotlands	-	-	-	-	4	38 600	-	-	-	-	4	38 600	3	36 700
Blekinge	1	14 600	-	-	7	35 381	-	-	3	49 266	11	99 247	8	86 360
Skåne	-	-	1	7 200	25	180 214	6	194 393	17	657 436	49	1 039 243	14	674 740
Hallands	-	-	-	-	7	25 305	1	1 650	9	246 630	17	273 585	11	257 405
Västra Götalands	-	-	1	1 200	58	359 560	1	3 000	15	880 711	75	1 244 471	20	722 149
Värmlands	-	-	-	-	17	152 914	3	37 600	2	30 500	22	221 014	-	-
Örebro	-	-	-	-	18	218 636	-	-	1	10 000	19	228 636	-	-
Västmanlands	-	-	-	-	12	84 012	1	3 500	2	133 989	15	221 501	-	-
Kopparbergs	-	-	14	71 483	16	136 587	4	18 110	1	1 500	35	227 680	-	-
Gävleborgs	1	3 000	7	37 740	15	173 756	-	-	-	-	23	214 496	7	124 533
Västernorrlands	1	13 150	3	6 750	16	173 807	1	11 200	-	-	21	204 907	16	180 407
Jämtlands	-	-	3	15 812	8	69 696	-	-	-	-	11	85 508	-	-
Västerbottens	1	3 400	13	46 684	6	139 782	-	-	-	-	20	189 866	8	146 201
Norrbottens	-	-	7	100 181	11	122 897	-	-	-	-	18	223 078	8	132 531
Avr. region														
Bottenviken	-	-	13	117 141	14	166 897	-	-	-	-	27	284 038	12	179 911
Bottenhavet	3	19 550	34	161 509	68	660 924	4	28 410	1	1 500	110	871 893	33	430 526
Östersjön	3	32 895	3	25 035	133	1 444 868	8	50 300	31	2 202 467	178	3 755 565	49	2 205 794
Öresund	-	-	-	-	3	23 223	4	175 993	10	521 236	17	720 452	6	550 740
Kattegatt	-	-	-	-	87	587 821	9	65 550	29	1 193 670	125	1 847 041	15	890 605
Skagerrak	-	-	1	1 200	16	70 478	1	3 000	4	66 371	22	141 049	18	126 949
Storleksklass														
2 001 – 10 000	3	7 695	43	116 563	216	695 271	14	40 053	13	38 614	289	898 196	63	201 661
10 001 – 20 000	1	17 000	3	32 985	41	353 221	7	65 500	15	153 140	67	621 846	21	222 403
20 001 – 50 000	2	27 750	4	94 337	42	706 913	4	51 700	21	418 681	73	1 299 381	24	499 972
50 001 – 100 000	-	-	1	61 000	15	476 919	-	-	14	595 951	30	1 133 870	13	482 123
100 001 –	-	-	-	-	7	721 887	1	166 000	12	2 778 858	20	3 666 745	12	2 978 366
Totalt 2002	6	52 445	51	304 885	321	2 954 211	26	323 253	75	3 985 244	479	7 620 038	133	4 384 525
Därav vid kusten	3	21 000	12	102 217	77	945 303	4	181 800	37	3 134 205	133	4 384 525	133	4 384 525
Totalt 2000	5	35 445	48	301 885	326	2 976 433	25	321 453	74	3 985 244	478	7 620 460	134	4 395 151
Totalt 1998	5	35 750	49	298 090	321	3 030 369	23	312 435	73	4 007 869	471	7 684 513	135	4 490 239
Totalt 1995	7	15 970	53	393 002	363	5 993 118	47	503 912	10	773 100	480	7 679 102	137	4 400 610
Totalt 1992	9	24 254	54	391 864	371	6 070 292	52	492 627	10	755 100	496	7 734 137	141	4 354 612
Totalt 1990	16	230 463	55	391 521	377	5 669 680	54	479 229	10	670 150	512	7 441 043	138	3 829 252
Totalt 1987	55	374 400	208	480 100	759	5 935 200	59	1 168 200	..	..	1 200	7 964 000	..	..

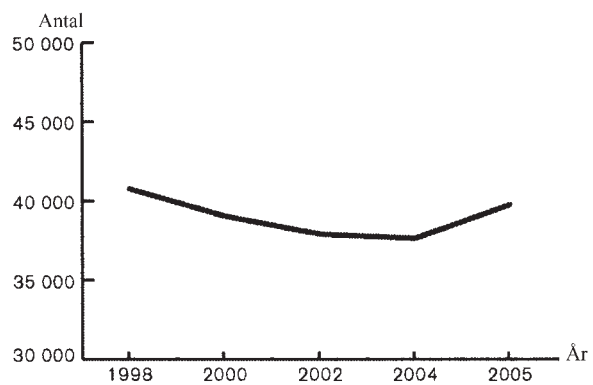
<sup>1</sup> Avser reningsverkens kapacitet, dvs. antalet personer som kan vara anslutna.

## Uppgifter

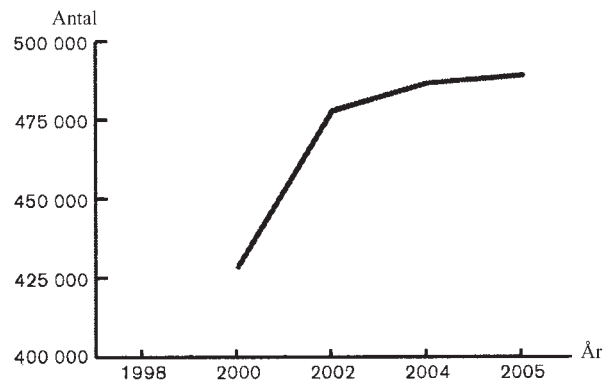
9. Studera reningsverkens olika storleksklasser. **Till vilken storleksklass var minst antal personer anslutna?**
- A 2 001–10 000
  - B 10 001–20 000
  - C 20 001–50 000
  - D 50 001–100 000
  - E 100 001–
10. Studera det totala antalet personer som var anslutna till reningsverk vid kusten 2002. **Hur stor andel av dem var anslutna till reningsverk med Öresund som avrinningsregion?**
- A 1/20
  - B 1/10
  - C 1/8
  - D 1/4
  - E 1/2

# Kulturevenemang

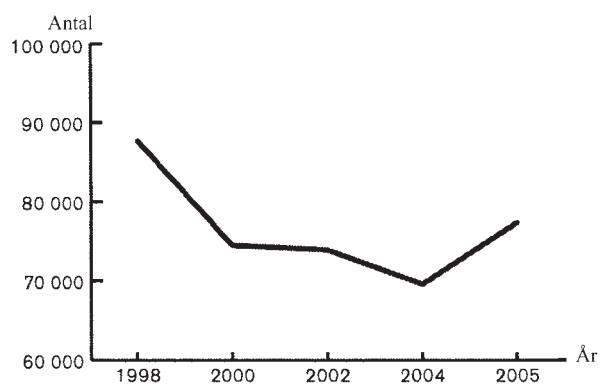
Teater- och dansföreläsningar samt konserter



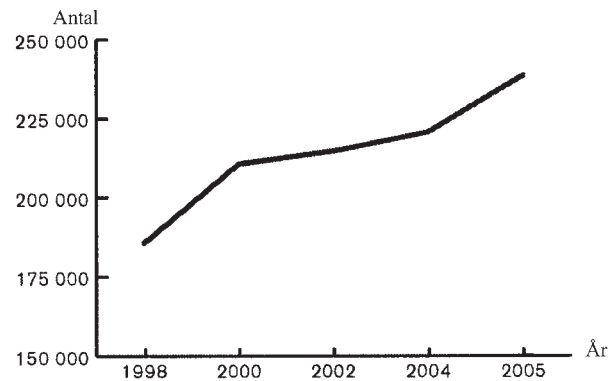
Visningar av biograffilmer



Visningar för grupper på museer och konsthallar



Kulturprogram hos studieförbunden

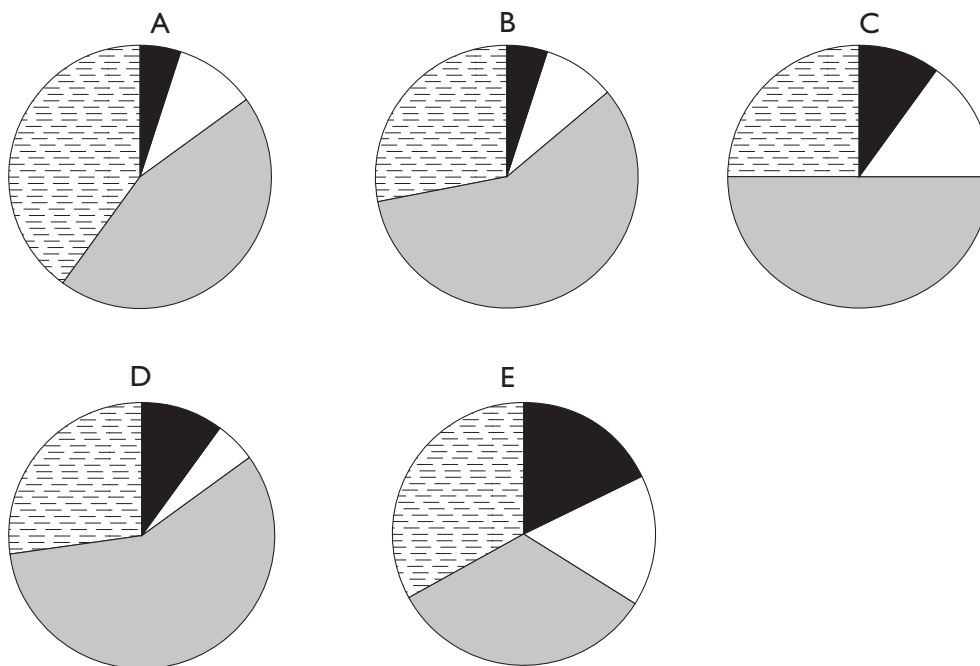


Kulturevenemang med statligt stöd i Sverige några år under perioden 1998–2005, uppdelade på fyra kulturinriktningar.

## Uppgifter

### 11. Vilket av cirkeldiagrammen beskriver hur antalet evenemang var fördelat på de olika kulturinriktningarna 2005?

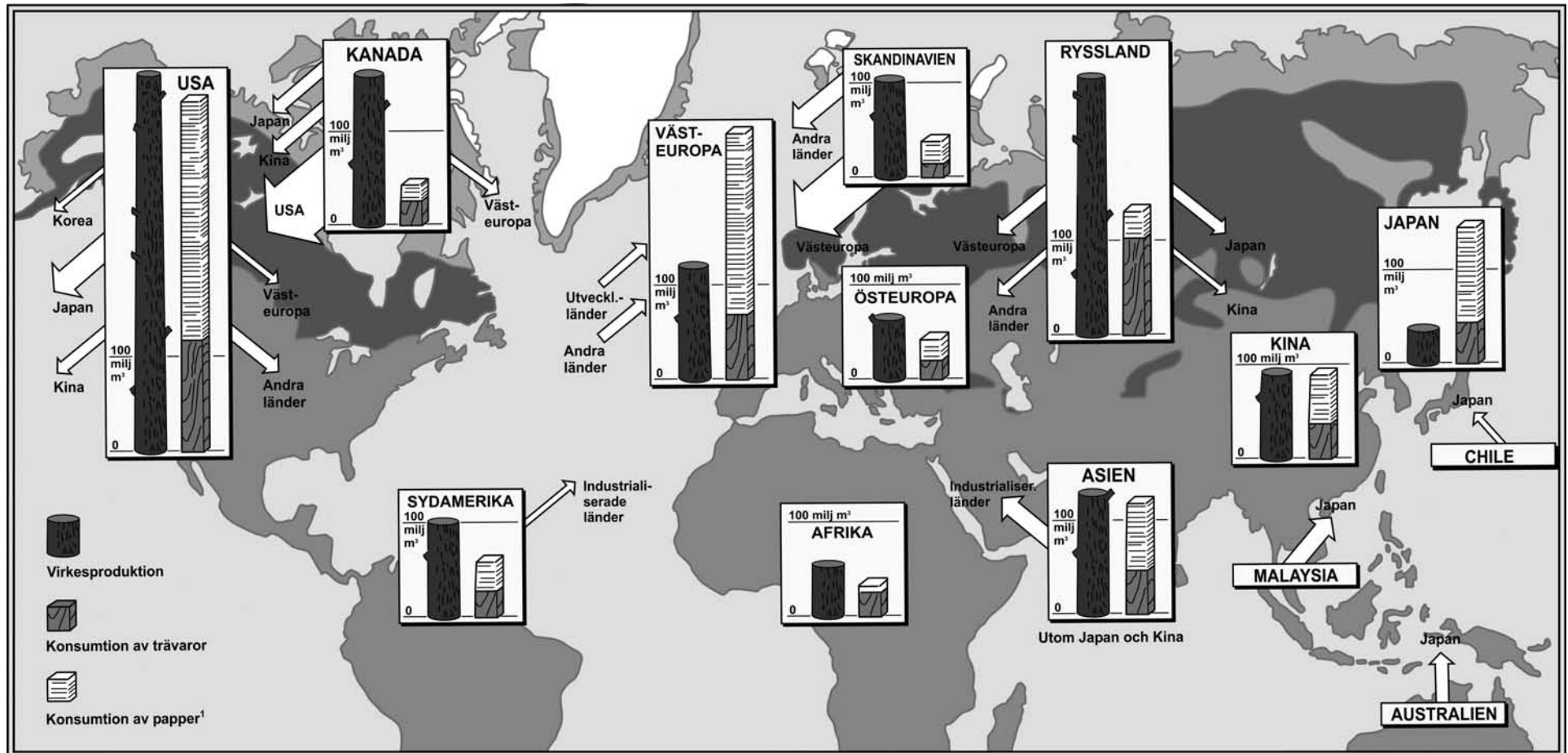
- Teater- och dansföreställningar samt konserter    ■ Visningar av biograffilmer  
□ Visningar för grupper på museer och konsthallar    ▨ Kulturprogram hos studieförbunden



### 12. Vilket av svarsförslagen anger den största förändringen i antal evenemang räknat?

- A Antalet teater- och dansföreställningar samt konserter 2004 och 2005.
- B Antalet visningar för grupper på museer och konsthallar 1998 och 2000.
- C Antalet visningar för grupper på museer och konsthallar 2004 och 2005.
- D Antalet visningar av biograffilmer 2002 och 2004.
- E Antalet kulturprogram hos studieförbunden 2004 och 2005.

# Virkesproduktion och konsumtion av trävaror och papper



Virkesproduktion, konsumtion av trävaror samt konsumtion av papper<sup>1</sup> i några länder och regioner under ett år i början av 1990-talet. Miljoner kubikmeter (milj m<sup>3</sup>). Pilarna anger nettoflöden (dvs. skillnaden mellan import och export) av timmer och träprodukter mellan olika länder och regioner. Pilarnas bredd svarar mot handlad volym.

<sup>1</sup> Konsumtionen av papper är omräknad i virkeskonsumtion. Ett ton papper motsvarar 3,4 kubikmeter virke.

## Uppgifter

**13. Hur stor andel av Rysslands sammanlagda konsumtion av trävaror och papper utgjorde konsumtionen av trävaror?**

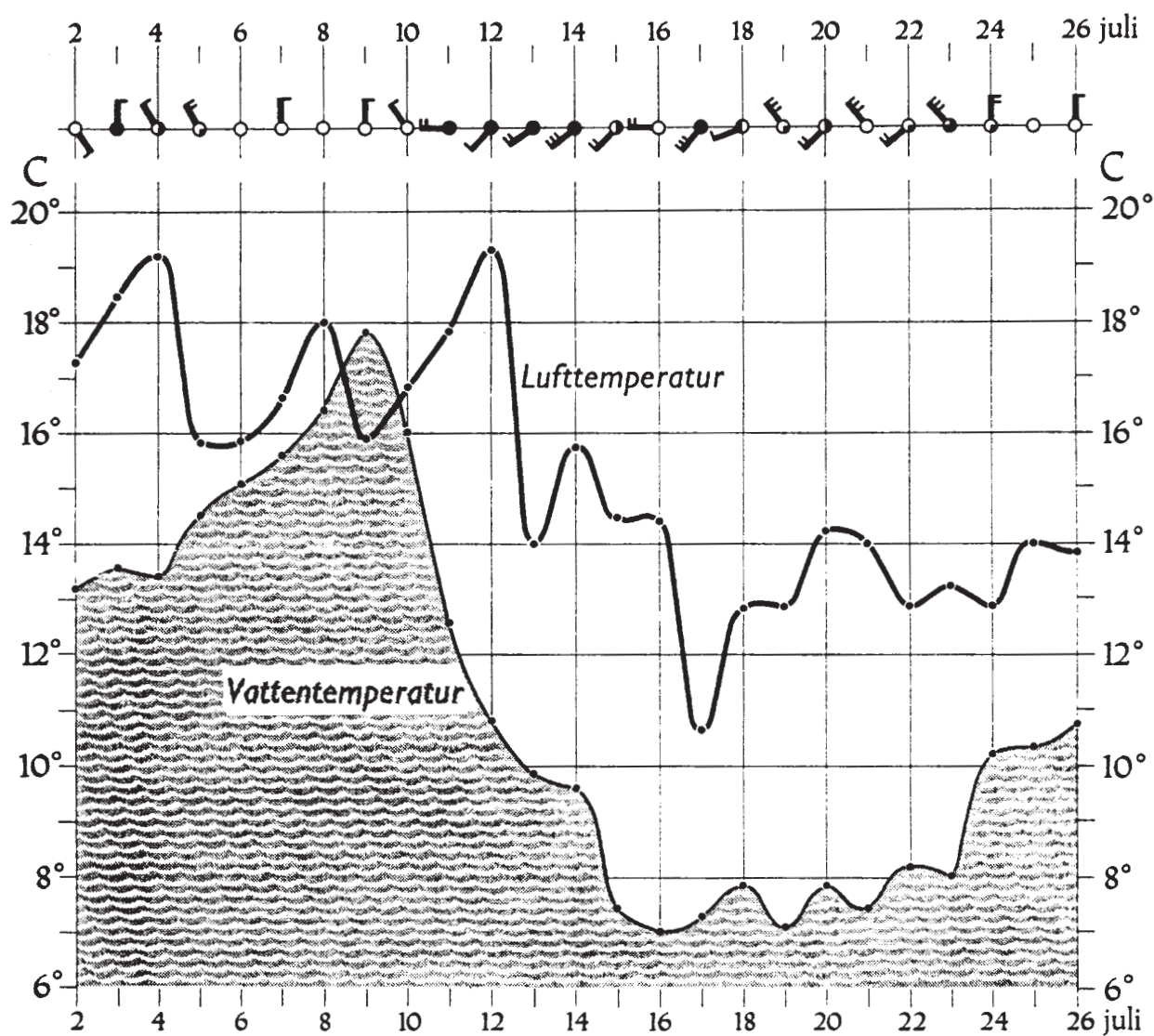
- A 25 procent
- B 35 procent
- C 50 procent
- D 75 procent
- E 90 procent

**14. Identifiera de länder eller regioner vars virkesproduktion var mindre än landets/regionens sammanlagda konsumtion av trävaror och papper. Hur stor var skillnaden mellan produktion och konsumtion för dessa länder/regioner tillsammans?**

- A 40 miljoner m<sup>3</sup>
- B 100 miljoner m<sup>3</sup>
- C 140 miljoner m<sup>3</sup>
- D 200 miljoner m<sup>3</sup>
- E 250 miljoner m<sup>3</sup>

# Vädret i Simrishamn

Molnighet	Vindstyrka	Vindriktning
○ klart	○ vindstill	⊖ nordlig vind
◐ klart till halvklart	⊖ svag vind	⊖ sydlig vind
◑ halvklart	⊖ måttlig vind	
◒ halvklart till mulet	⊖ stark vind	
● mulet		



Luft- och vattentemperaturen i Simrishamn, dag för dag den 2–26 juli 1952. I figuren anges även molnighet, vindstyrka och vindriktning för respektive dag.



## Uppgifter

### 15. Vilken dag avses?

Vattentemperaturen var under 15 °C och lufttemperaturen över 15 °C. Det var mulet och vinden var måttlig.

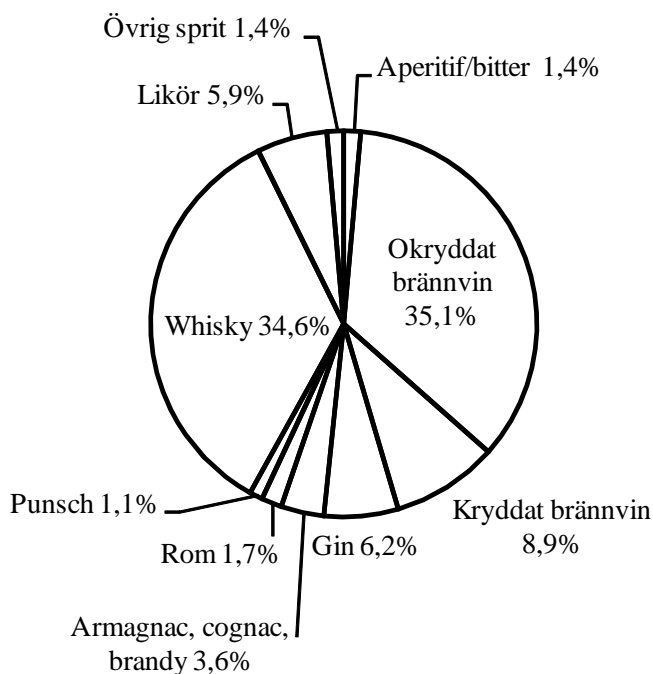
- A 3 juli
- B 5 juli
- C 8 juli
- D 11 juli
- E 13 juli

### 16. Hur många dagar var det ”klart till halvklart” med måttlig vind, och hur många dagar var det ”mulet” med en vattentemperatur under 12 °C?

- A 3 respektive 1 dagar
- B 3 respektive 2 dagar
- C 3 respektive 4 dagar
- D 4 respektive 4 dagar
- E 4 respektive 5 dagar

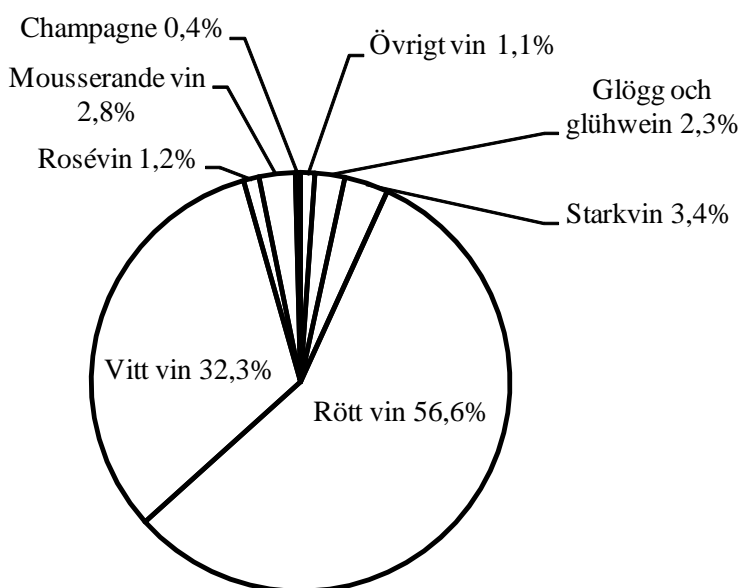
# Systembolagets försäljning

**Total volym: 23,4 miljoner liter**



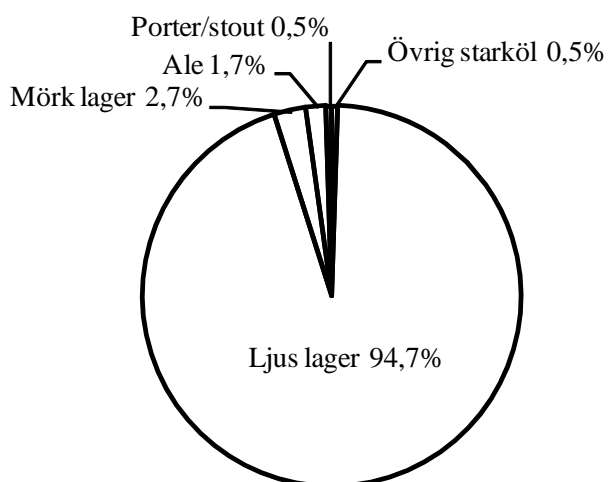
Olika typer av spritdrycker och deras procentuella andel av Systembolagets sålda totalvolym av spritdrycker 2001.

**Total volym: 124,2 miljoner liter**



Olika typer av vin och deras procentuella andel av Systembolagets sålda totalvolym av vin 2001.

**Total volym: 156,0 miljoner liter**



Olika typer av öl och deras procentuella andel av Systembolagets sålda totalvolym av öl 2001.

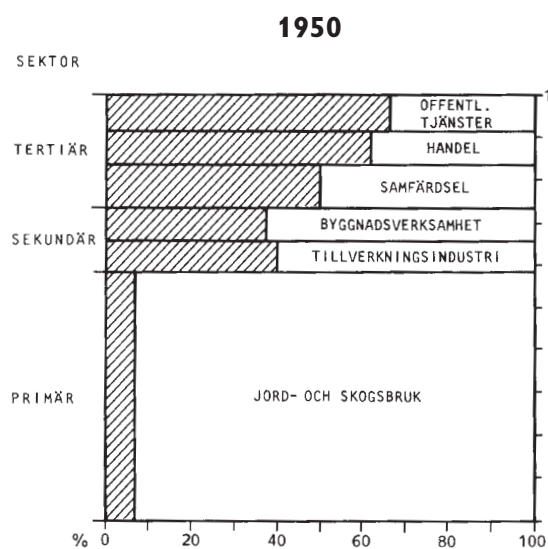
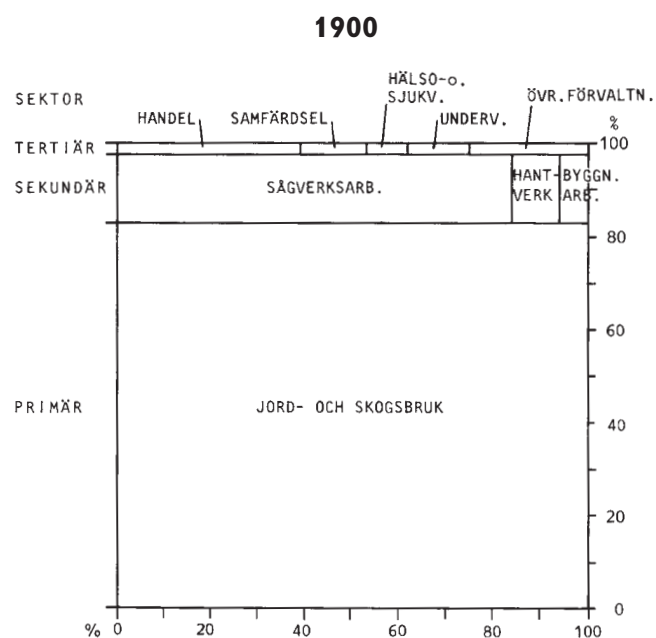
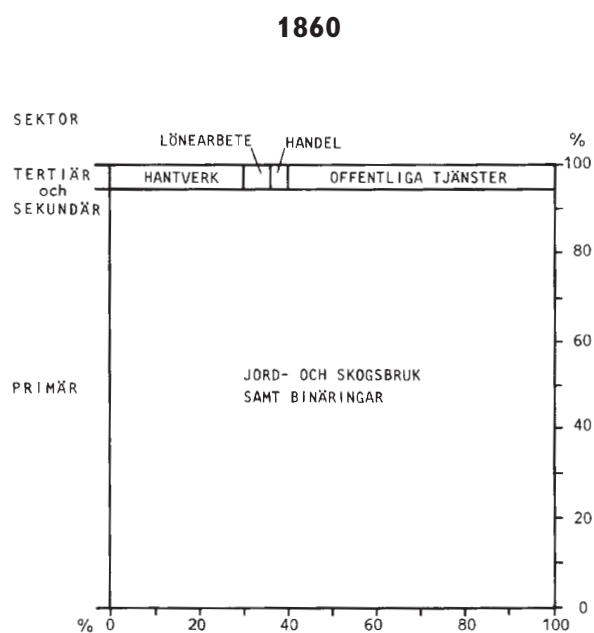
**17. Hur mycket mer rött vin än vitt vin såldes 2001?**

- A 24,3 miljoner liter
- B 30,2 miljoner liter
- C 40,1 miljoner liter
- D 70,3 miljoner liter
- E 110,4 miljoner liter

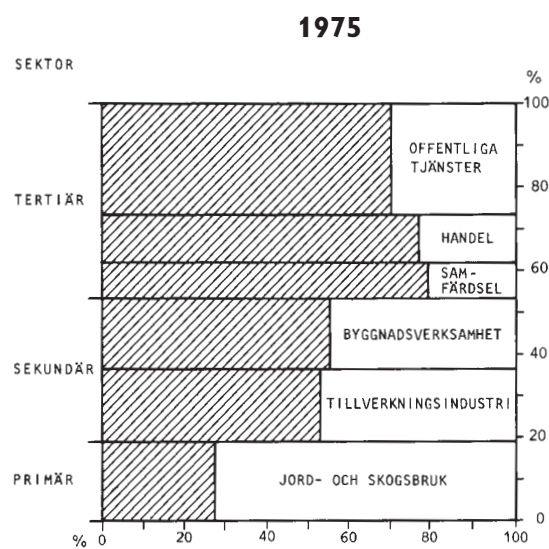
**18. Jämför den totala volymen sålt öl med den totala volymen sålt vin. Hur mycket större var volymen öl, procentuellt sett?**

- A 15 procent
- B 20 procent
- C 25 procent
- D 30 procent
- E 35 procent

# Näringsstrukturen i Arvidsjaur 1860–1975



Den streckade delen av figuren avser centralorten  
 Antal förvärvsarbetande: 4235



Den streckade delen av figuren avser centralorten  
 Antal förvärvsarbetande: 2999

Förvärvsarbetande i Arvidsjaur socken procentuellt fördelade på olika sektorer och näringsgrenar åren 1860, 1900, 1950 och 1975. För åren 1950 och 1975 anges även andelen förvärvsarbetande i Arvidsjaur centralort för varje näringsgren samt det totala antalet förvärvsarbetande i socknen.

## Uppgifter

**19. Hur många färre förvärvsarbetade inom jord- och skogsbruket 1975 jämfört med 1950?**

- A 200
- B 600
- C 1 200
- D 1 900
- E 2 500

**20. Hur stor andel av de förvärvsarbetande år 1900 var sågverksarbetare?**

- A 13 procent
- B 16 procent
- C 58 procent
- D 83 procent
- E 97 procent